

山东省建筑标准设计



石膏空心砌块隔墙构造

DBJT14—2

图集号 L92J123

1994

设计
校核
审核
编制
日期
页次

石膏空心砌块隔墙构造

批准部门:山东省城乡建设委员会
主编单位:泰安市建筑设计院
协编单位:泰安市大汶口石膏板厂
实行日期:一九九四年十月一日

批准文号:鲁建设发[1994]40号
统一编号:DBJT14—2
图 集 号:L92J123

主编单位负责人 何孟明
单位技术负责人 何孟明
技术审定人 周永顺
设计负责人 周永顺

目 录

目 录	1	钢窗(铝合金窗)安装节点详图	9
设计说明	2	木门安装节点详图	10
K11—X 砌块	4	镜片安装节点详图	11
K18—X 砌块	5	装饰线、挂衣架、踢脚详图	12
节点索引平面	6	墙裙、木踢脚详图	13
墙体节点详图	7	插座、开关、接线盒安装详图	14
木窗安装节点详图	8	门窗上部砌块选用表	15
		产品介绍	16

设计说明

一、适用范围:

本图集适用于一般民用和工业建筑中的非承重隔墙。
用于长期受潮湿的环境中墙面应作防潮处理。

二、砌块规格型号(mm):

1、主块:

K11—1、2、3型:宽×高×厚=600×500×110;

6孔,孔径 $\Phi 75$

K18—1、2、3型:宽×高×厚=666×500×180;

4孔,孔径 $\Phi 125$

2、辅助块:

K11—4型:宽×高×厚=245×500×110;2孔,
孔径 $\Phi 75$

K11—5型:宽×高×厚=340×500×110;3孔,
孔径 $\Phi 75$

K18—4型:宽×高×厚=360×500×180;2孔,
孔径 $\Phi 125$

K18—5型:宽×高×厚=510×500×180;3孔,
孔径 $\Phi 125$

三、主要技术指标:

指 标 \ 块 型	K11—X	K18—X
密 度 kg/m^3	550—580	550—580
单位面积质量 kg/m^2	60	85
孔洞率 %	40	40
耐火极限 h	>2.25	>2.25
抗压强度 MPa	>1.7	>1.7
隔 声 dB	>42	>60

四、构造措施:

- 1、砌块砌筑墙体高度 $\leq 4500\text{mm}$,长度 $\leq 7200\text{mm}$,当超过此范围时,由单体设计确定构造措施。当高度 $\leq 3500\text{mm}$,长度可放宽到 $\leq 12000\text{mm}$ 。当采用180厚砌块时,可不受此限。
- 2、为避免门口碰损,应在门口设贴脸等防护措施。
- 3、最上一皮砌块在砌筑前必须作倒切角,以利增加粘合剂涂抹量,防止出现裂缝。

设计说明

图集号 L92J123

页

2

五、施工要求:

1、本砌块采用粘合剂进行施工砌筑。

粘合剂配方(重量比):

107 胶:水=1:2.5 称为胶水

胶水:熟石膏粉=0.75:1

2、砌块在运输及堆放时应立放稳固,且应遮盖,避免雨淋水侵,防止碰撞。

3、砌筑前,应首先在有关部位弹出边线,根据相关尺寸,弹出分块线和分层线后方可施工。

4、砌筑前,最下一皮砌块留竖缝 2—3mm,用粘合剂将缝抹平。水平逢处理:将砌块上端每端第二个小孔击通后用粘合剂灌实抹平。二皮以上砌块接缝满涂粘合剂后进行砌筑,挤出余浆抹平。

5、砌块与柱、墙接触时,先将砌块接触面满涂粘合剂后与柱、墙粘接,挤出余浆抹平。

6、墙面砌筑完后,墙顶面上部缝隙用粘合剂填实抹平。

7、管线、配件等安装就位后,所留空隙用粘合剂填实抹平。

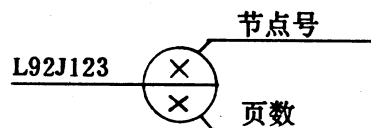
8、预埋件在预埋之前必须满涂粘合剂。

9、施工时严禁在砌块上留架眼。

10、墙体开洞时,严禁使用锤击,必须使用电钻等机械工具施工。

六、选用方法:

选用图中节点详图时:



七、墙体装修:

1、涂料、喷塑、壁纸墙面:刨平墙面,接缝处用粘合剂粘接宽 40mm 布条,刮腻子找平,打磨平整、清扫干净后装饰施工。

2、面砖、马赛克墙面:清扫干净,喷水一遍,保持湿润,用 1:3 水泥砂浆打底找平 15 厚,1:1 水泥砂浆贴面层。

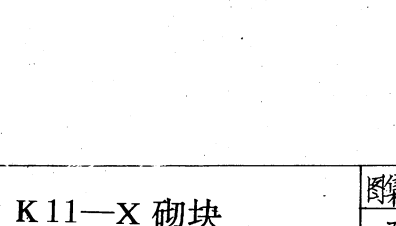
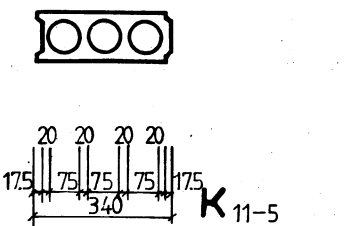
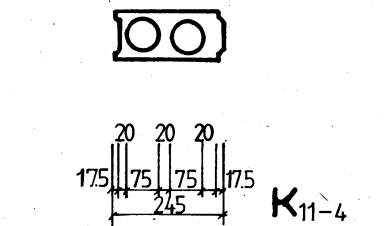
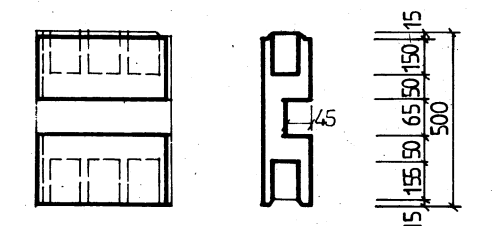
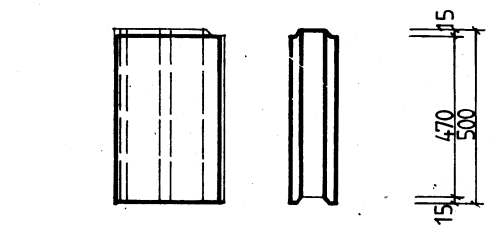
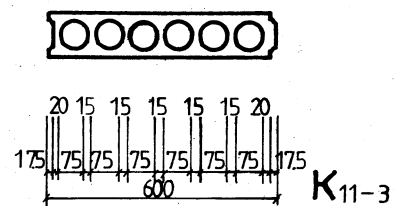
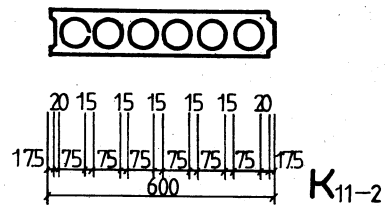
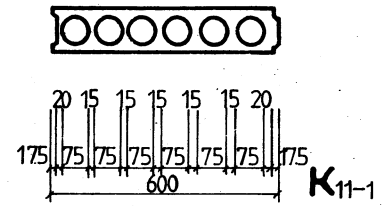
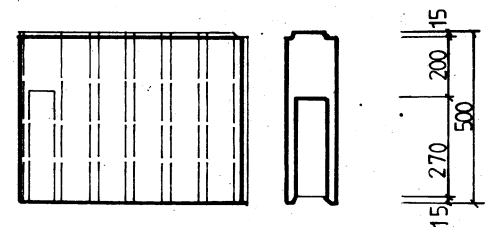
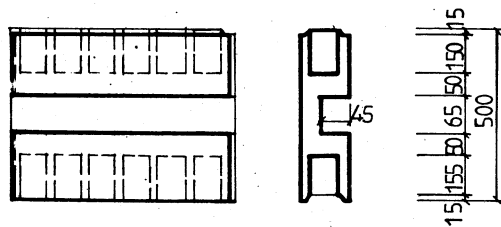
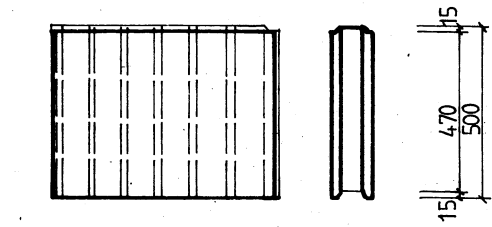
3、水泥墙面:清扫干净,喷水一遍,保持湿润,用 1:3 水泥砂浆打底找平 15 厚,1:2 水泥砂浆抹面。

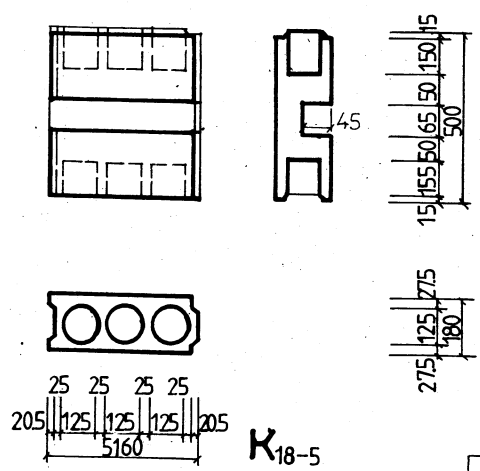
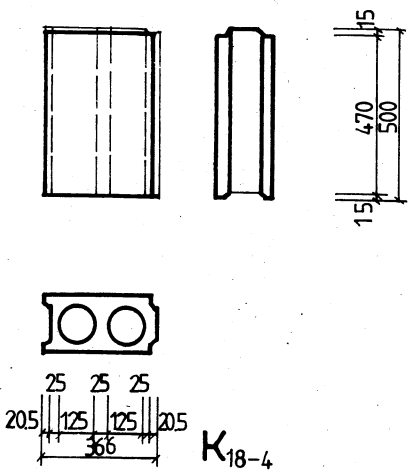
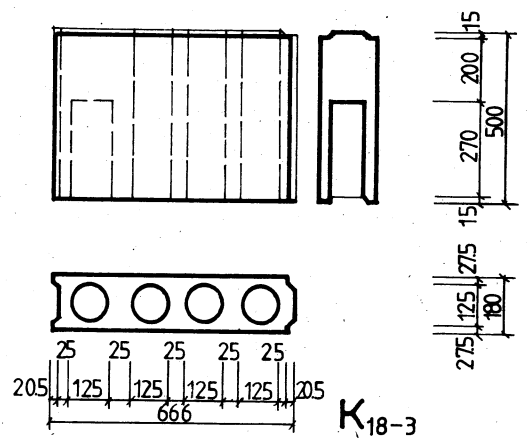
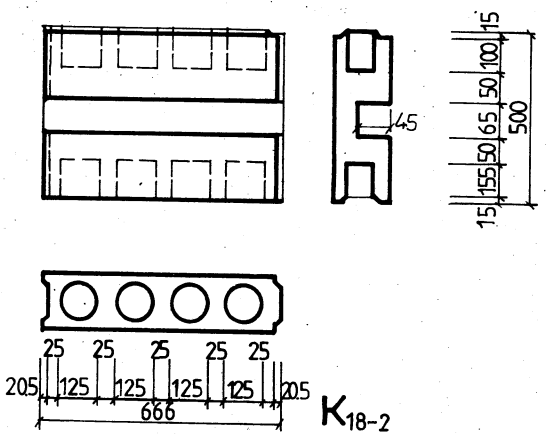
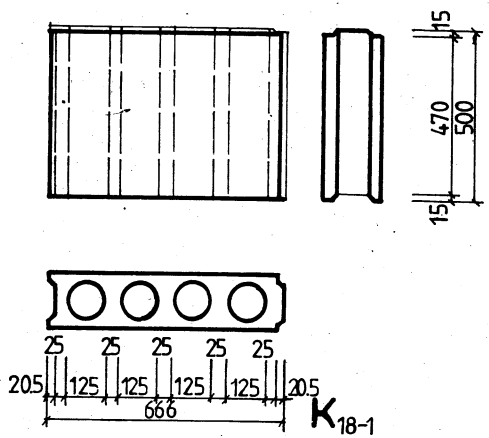
设计说明

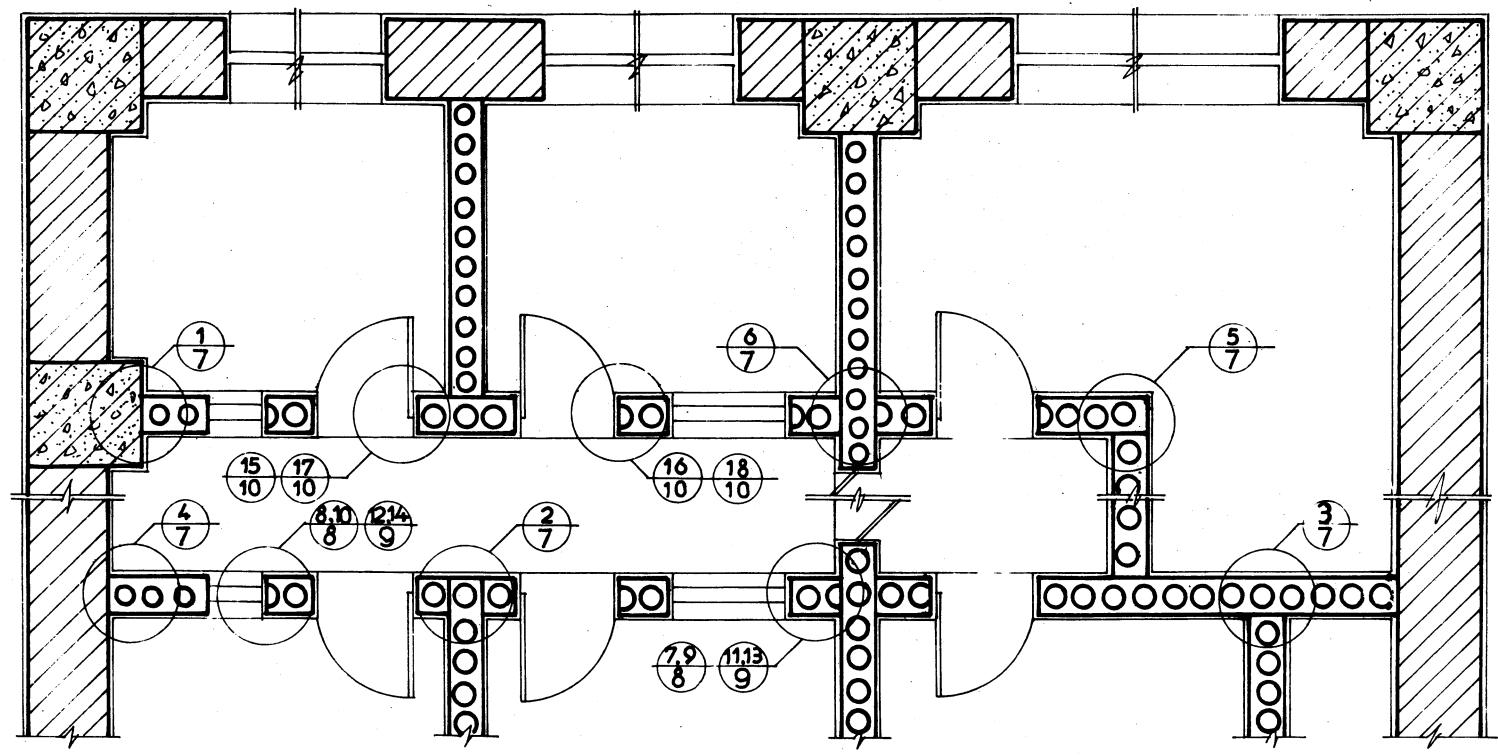
图集号 L92J123

页

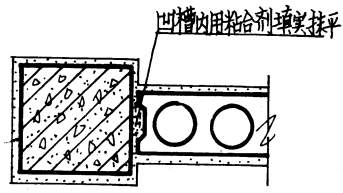
3



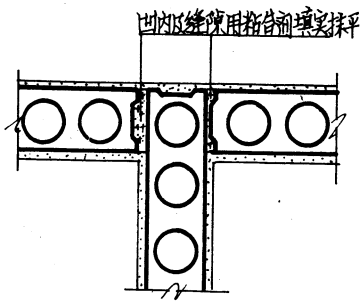




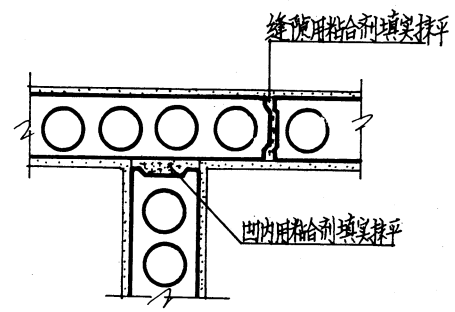
节点索引平面



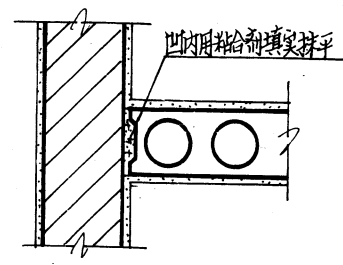
1



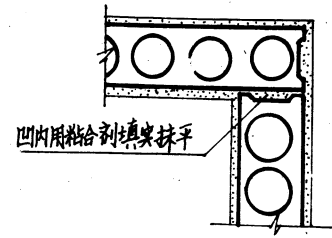
2



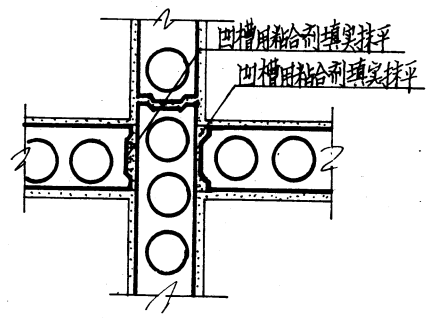
3



4



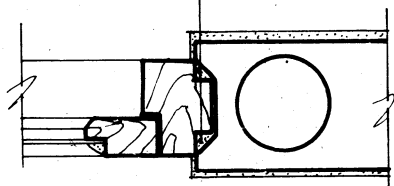
5



6

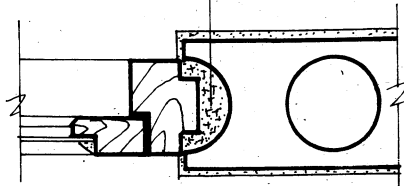
注：第8-11页墙面做法详单体设计。

缝隙用粘合剂填实抹平



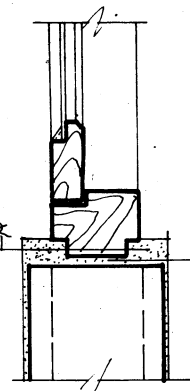
7

半孔处用较稠粘合剂补齐



8 用于半孔时

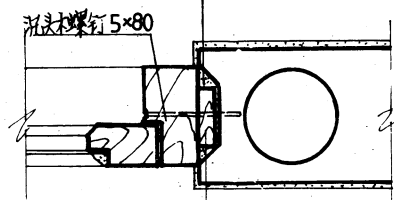
1:25水泥砂浆补齐



缝隙用粘合剂抹平

无窗台板安装节点

缝隙用粘合剂填实抹平

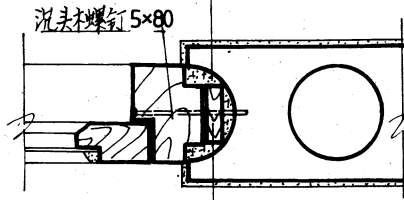


沉头螺钉 5×80

通长木条 60×15

9

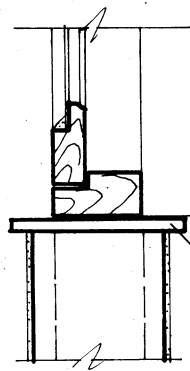
半孔用较稠粘合剂补齐



沉头螺钉 5×80

通长木条 60×15

10 用于半孔时



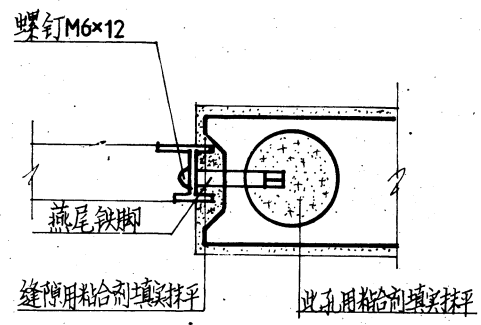
缝隙用粘合剂抹平

窗台板详单设计

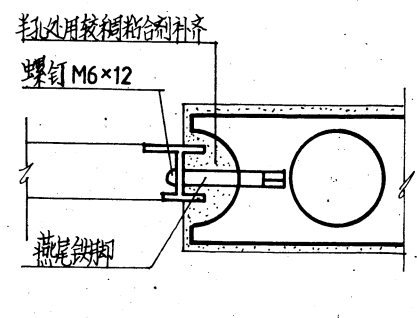
有窗台板安装节点

注：较稠粘合剂配合比：107胶：水=1:25（按胶加水），胶水：石膏粉=0.65:1。

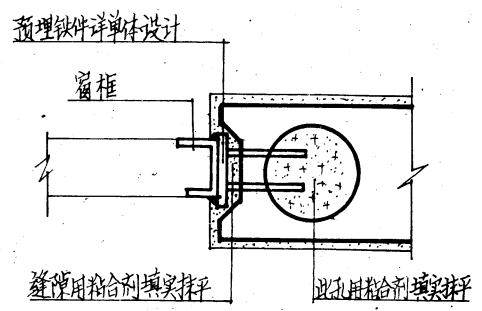
木窗安装节点详图



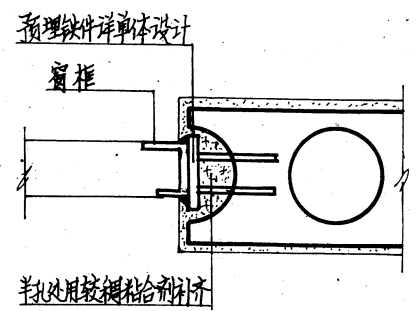
11



12 用于半孔时

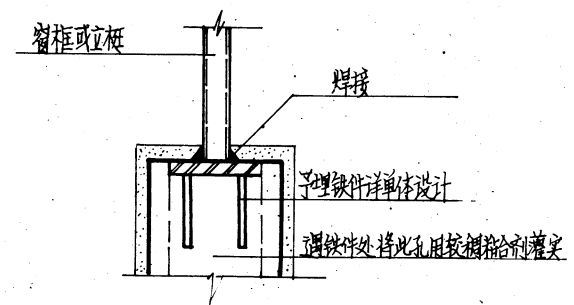


13

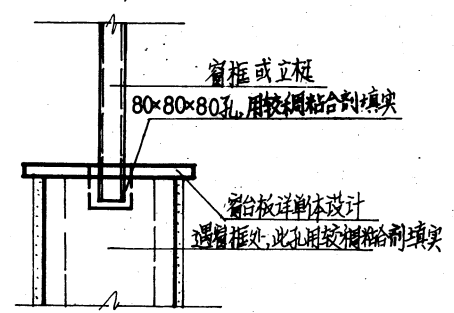


14 用于半孔时

注：较稠粘合剂配此详第8页。

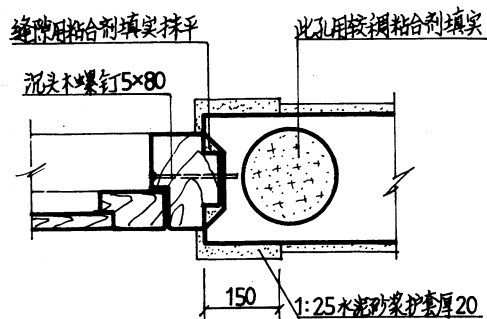


无窗台板安装节点

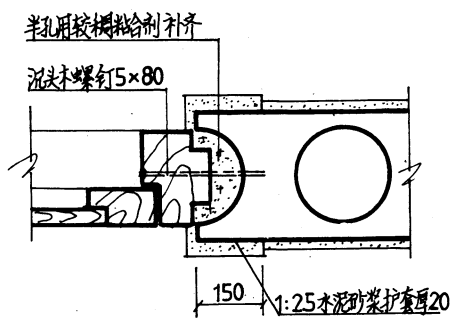


有窗台板安装节点

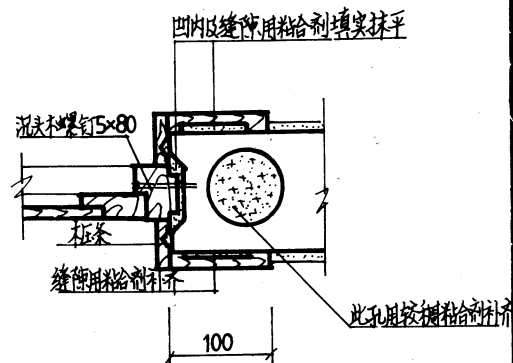
工程名称
设计单位
审核人
日期



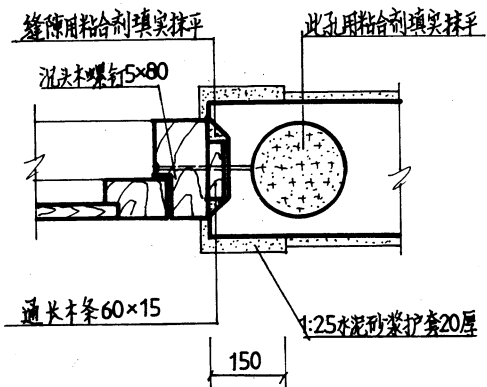
15



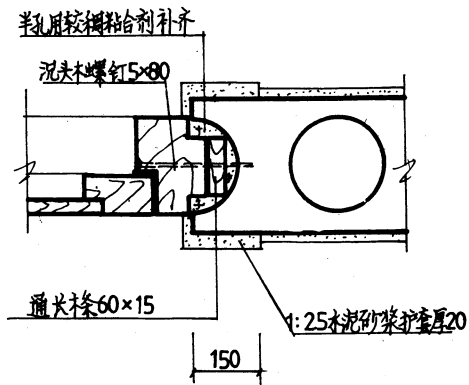
16 耐半孔时



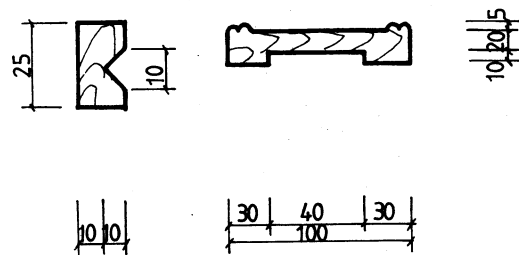
木贴脸详图



17



18 耐半孔时

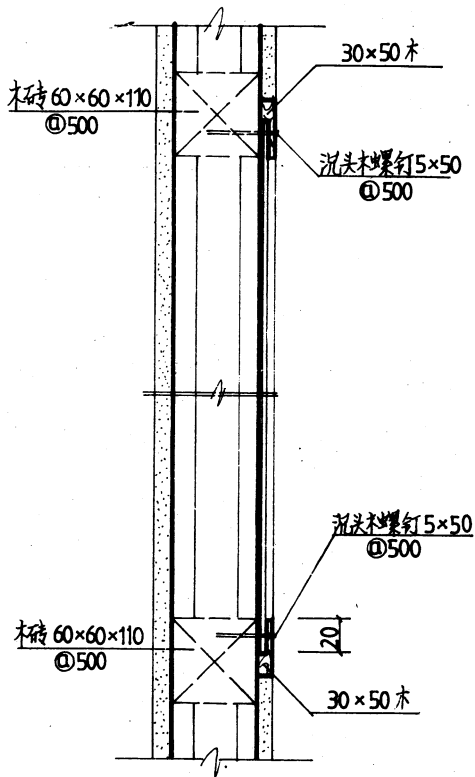


木贴脸

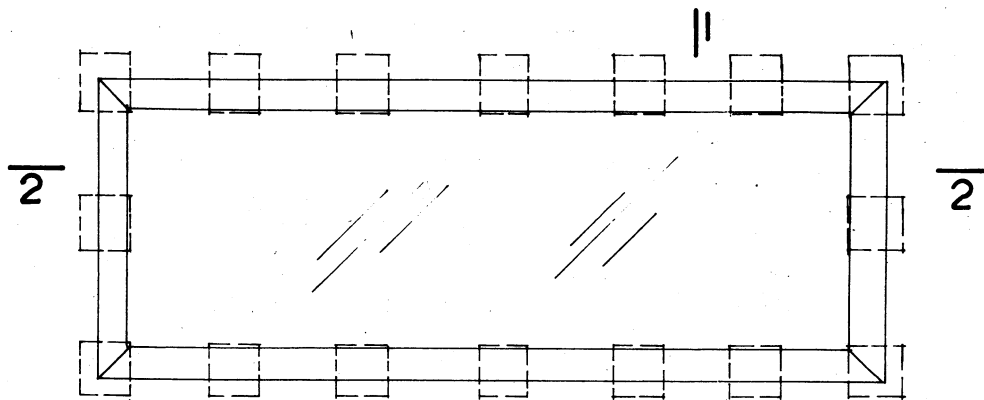
注：较稠粘合剂配比详第8页。

木门安装节点详图

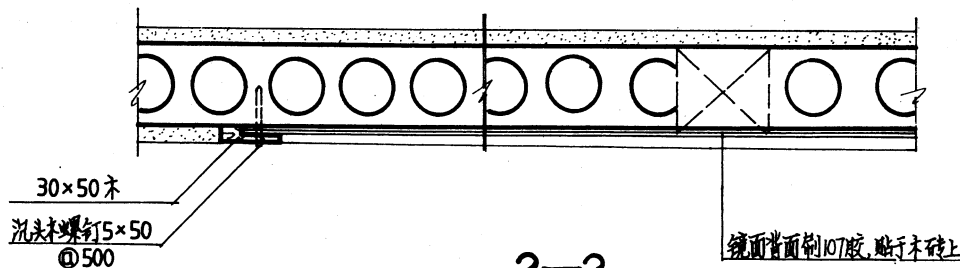
图签号	L92J123
页	10



1-1

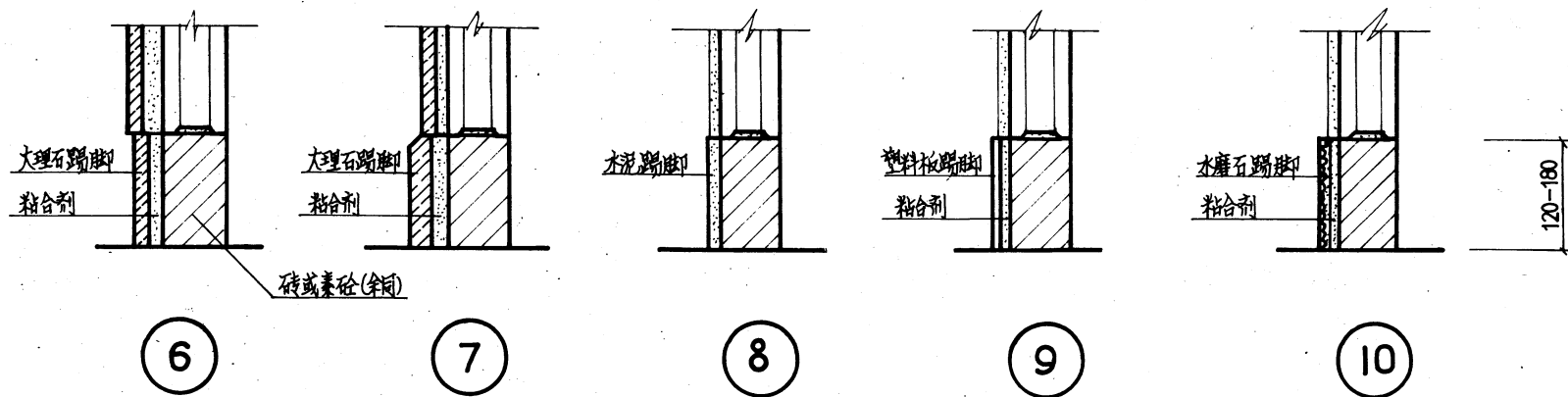
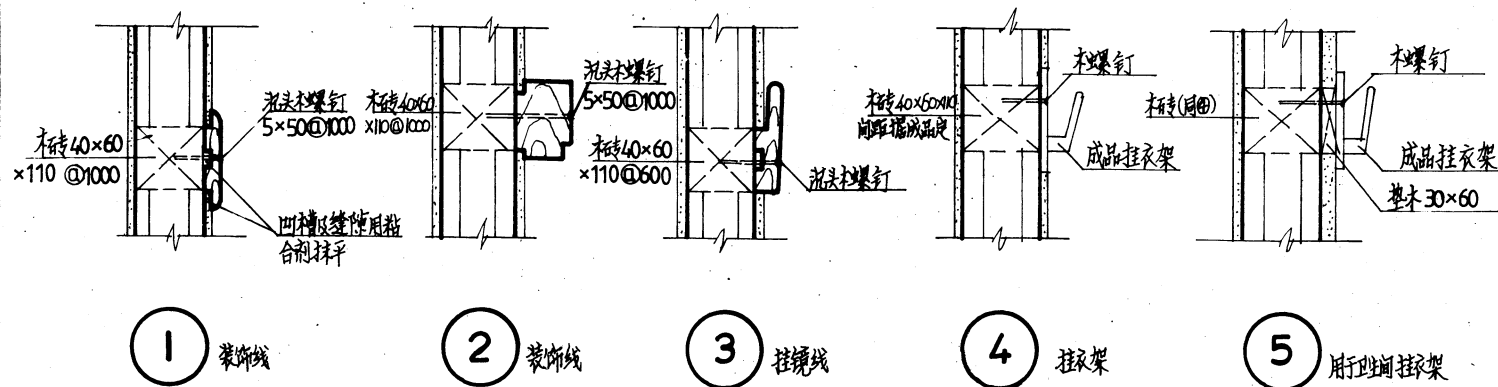


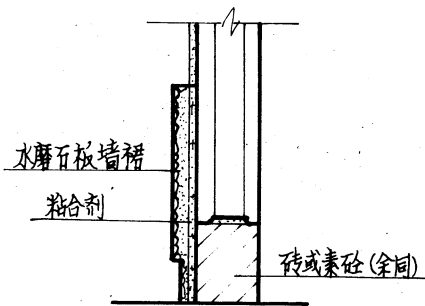
镜片立面图



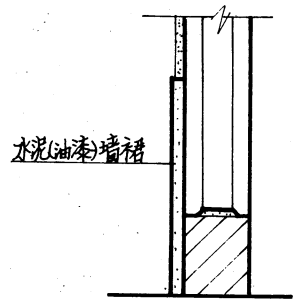
2-2

镜片安装节点详图

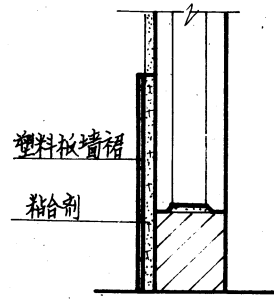




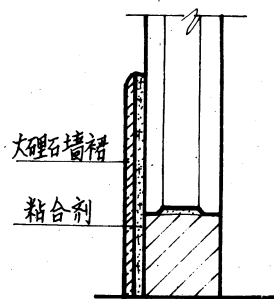
1



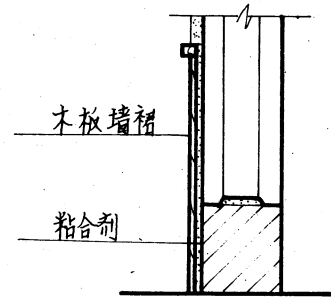
2



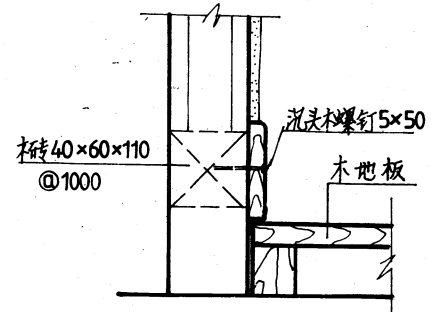
3



4



5

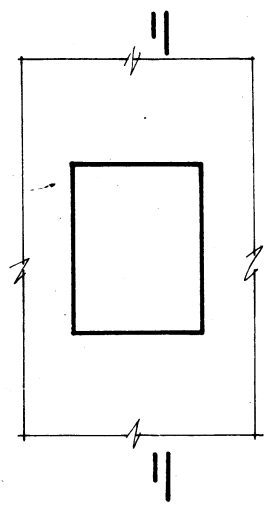


6

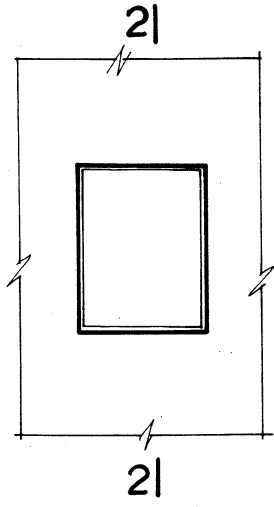
木踢脚

墙裙、木踢脚详图

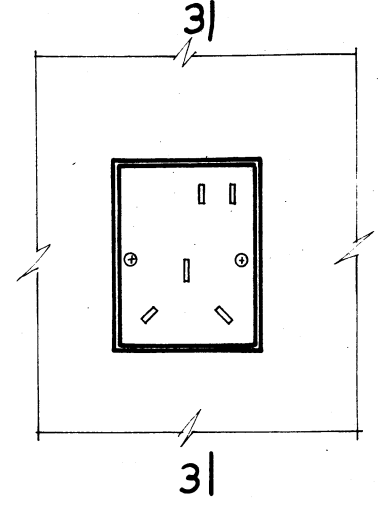
审核	设计	制图
张	张	张
1	1	1



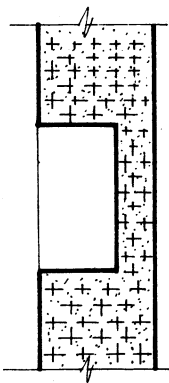
1. 在砌块上成孔



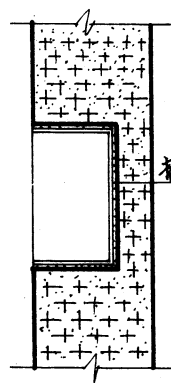
2. 安装插座盒



3. 加盖板

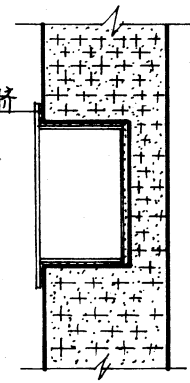


1-1



2-2

插座盒外侧刷107胶, 缝隙用粘合剂补齐



3-3

缝隙用粘合剂补齐

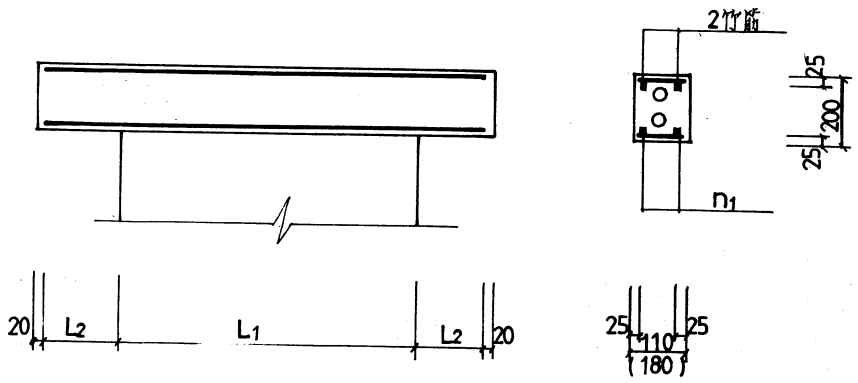
注: 开关、接线盒、调速开关也参照此施工, 明装时, 可在砌块上直接用塑料膨胀螺钉安装。

设计
 审核
 校对
 制图
 日期

门窗洞口砌块选用表

L ₁ (mm)	L ₂ (mm)	竹筋根数(n ₁)	竹筋规格(mm)	备 注
			宽×高	
900	250	2	8×8	110 厚砌块
1200	250	2	8×8	"
1500	250	3	8×8	"
900	250	2	8×8	180 厚砌块
1200	250	2	8×8	"
1500	250	3	8×8	"

- 注：
1. 竹筋应粗细均匀、干燥，无霉烂、腐朽、虫蛀现象。
 2. 竹筋应绑扎成网。
 3. 分布竹筋均为 8mm×8mm。
 4. 当 L₁>1500mm 时，应采用木过梁。



门窗上部砌块简图